

# 臺北市立和平高級中學 111 學年度第 2 學期

## 國中部 6 月份導師會議書面資料

### 壹、各處室綜合報告

#### 學務處

##### 社團活動組

一、畢業二籌已於 5/24 召開完畢。摘要如下，其餘請詳見附件。

(一)畢業生 12:25 集合完畢，12:30-12:50 按規劃路線進行校園巡禮，12:50-13:10 畢業生與導師共同進場，13:25-16:05 典禮進行。

(二)在校生可於 11:50 提早用餐，並請於 12:25 至指定位置就位完畢，準備迎接畢業生校園巡禮。13:00-14:00 進行全校環境整理。

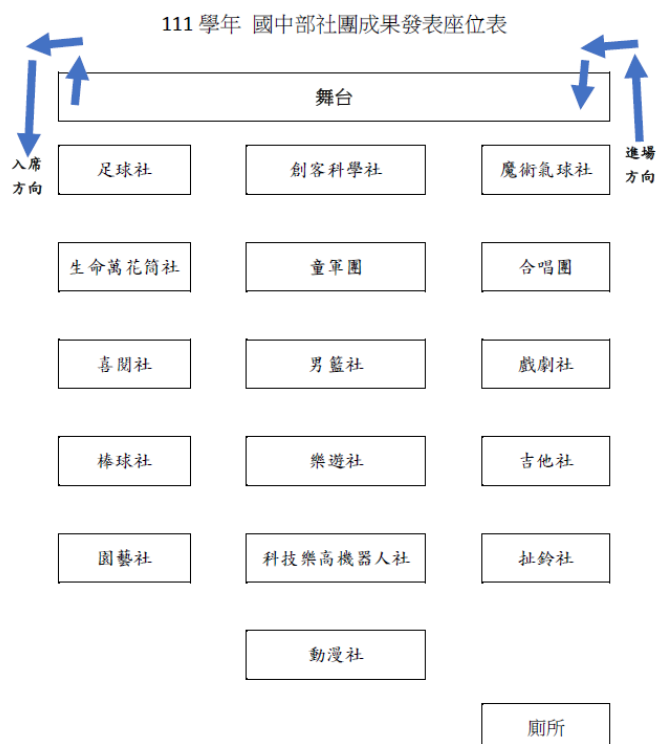
(三)導師請於 12:30 先至圖書館會議室集合拍照，12:50 於活動中心四樓預備區就座完畢，依序與畢業生共同進場。

二、畢業紀念冊及畢業禮物：請國九各班於 6/8(四)14:00-15:00 領取，無法於規定時間內領取者，請於 6/9(五)前自行至學務處補領，請參閱附件。

三、新生輔導班長：請國七各班推薦 2 名新生輔導班長，以支援新生訓練活動。

四、國八 Heping Juniors' Got Talent 才藝競賽：6/7(三)10:00-12:00 於活動中心四樓辦理；並安排國七學生前往觀賞，亦歡迎國九學生以班為單位到現場支持學弟妹。參賽隊伍的序號抽籤結果及綵排時間，請參閱附件。

五、國中社團成果發表：6/14 (三) 社團時間(10:10-12:00)於活動中心四樓辦理。座位表如下圖，紙本公告屆時會再發給學生，歡迎導師們共襄盛舉。



六、預定辦理工作（依疫情及相關政令調整）：

（一）待國八升國九畢業旅 6 月份招標完成，預計暑假場勘，暑輔發繳費單及家同。

（二）8 月 22 日（二）新生輔導班長工作會議。

（三）8 月 23～24 日（三～四）新生始業輔導（1 天半）。

#### **生教組**

一、6/6 國中部朝會（七、八年級）。

二、臺北市立和平高中 111 學年度第 2 學期防空避難演練。

演練時間 2023 年 6 月 7 日 PM 13:05，詳細書面請參閱附件。

#### **衛生組**

##### **<桶餐方面>**

一、請導師協助提醒學生使用桶餐後，12:30 要將湯桶餐桶抬回一樓中央穿堂，請勿棄置班上，以避免環境污染與食安問題。

二、請導師協助提醒同學，沒有訂餐請不要食用桶餐。否則除了需要依校規懲處外，需補繳餐費。

##### **<環境打掃>**

三、國九班級大掃除時間：6/8（四）13:00-14:00，資收室 13:00-13:30 開放，請各班打掃後垃圾桶倒蓋。衛生組將於 13:45 後至各班教室與外掃區檢查並蓋離校章。

四、感謝國七導師協助安排同學協助國九離校後打掃。

五、6/2 畢業典禮當日非畢業班掃地時間為 13:00-14:00。環保義工 13:00 開始至各班檢查，並請衛生股長交回班級檢核單，完成的班級即可放學。

六、6/30 休業式之大掃除請各班衛生股長將打掃檢核單於環保義工檢核後繳回衛生組。

七、五月底將公布各班暑期返校打掃之日期，若有需要調整時間的同學請依通知單上之日期至衛生組改時間。

##### **<衛教宣導>**

八、請導師協助宣導與通報健康中心：請同學維護個人衛生健康，落實生病不上課。若有流感之狀況，至少須請假 5 日，待症狀緩解 24 小時後才能返校。若診斷為腸病毒則至少須請假 7 天（含假日）。若為諾羅病毒，則須至少待症狀解除 48 小時後，方可返校。若為水痘之個案，則至少須請假 7 日或待水痘結痂為止。

## 教務處

### 教務組

- 一、國九會考後活動安排確定版如附件：1 天台大課程、2 天校外教學。所有校內課程、活動皆請任課老師隨班督導、配合調代課事宜。教室日誌內容請老師協助提醒：桌遊→益智學習；影片→各國文化分享單元幾。
- 二、國九補考：有畢業危機之學生應於 5/29(一)前完成多元補考，感謝導師協助確認考科及提醒。
- 三、國九離校時間：6/9(五)11:00，離校程序辦理時間：6/8(四)13:00-16:00。教務組將收回：完整簽寫妥的教室日誌、小白板及白板筆組 7 套，再行核蓋離校程序章。
- 四、期末收回小白板、白板筆組：國九 7 套、國八 8 套、國七 8 套，請國九於 6/6(二)、國七國八於 6/20(二)繳回教務組。
- 五、國七、國八學習扶助電腦施測：排定各班施測時間如下，請老師帶學生多做考古題之練習：

日期	時間	班級(人數)	地點
5/24(三)	第 3 節(自治)	803、805	語言教室
5/24(三)	第 4 節(自治)	702、705	語言教室
5/24(三)	中午 12:15-13:05	801、804	語言教室
5/25(四)	中午 12:15-13:05	802、806	語言教室
6/7(三)	第 3 節(自治)	701、703	語言教室
6/7(三)	第 4 節(自治)	704、706	語言教室

- 六、國七國八作業抽查：6/1(四)，由任課老師：  
5/31(三)先送交登記表「影本」給教務組彙整名單、公告各班；  
6/1(四)~6/5(一)補檢完成、劃記修正名單；  
6/6(二)送交登記表「正本」給教務組彙整、送交獎懲紀錄。
- 七、國中第二次課發會：6/8(四)，審閱領域課程計畫、總體課程計畫。  
領域課程計畫撰寫至 5/25(四)；彈性課程計畫於 6/2(四)依公告評定意見修正；修改後的彈性課程計畫與領域課程計畫於 6/8(四)經課發會通過後上傳受審。
- 八、國八升國九暑期輔導：7/24(一)-8/18(五)。
- 九、國九地理知識競賽：7/28(五)第 5 節(11:45-12:30)。
- 十、教育局推動國中學生假期自主學習，參加對象為國七國八，以班級為單位自由申請，教育局說帖已於領召會議提供，請各班參酌辦理，6/13(二)前調查參加意願以回覆中教科。

## 註冊組

### ●國九升學

- 一、國九直升入學報名，06/01(四)-06/09(五)中午 12 時止為報名繳件時間，請導師協助收取報名表，06/07 (三) 繳交至註冊組，有意報名未在 06/07 繳交給班導者，請學生自行繳交。
- 二、國九各管道報名、放榜與報到時程，可參閱校網/國九升學【公告】112 年度高中職五專多元入學作業日程一覽表，以及 05/22(一)國九升學宣導說明。

## 特教組

- 一、特教組預計於 6/13(二)12:00-13:00 於群英教室辦理特教知能研習「從認識特殊學生的特質與需求落實校園內 CRPD」，屆時邀請各位同仁與會。
- 二、國中七年級學生進行 11 名學生參加資優鑑定，5/12 鑑定安置結果公告，國文類 1 位、英語類 3 位及數理類 4 位，共 8 位通過資優鑑定，另安排「區域衛星資賦優異教育方案」利用課餘時間至鄰近學校上課。
- 三、112 學年度即將入學本校國七特教新生預計 14 人，學習障礙 5 人(含疑似)、情緒行為障礙 4 人(含疑似)、自閉症 4 人、視覺障礙 1 人)，於 6 月安排國小轉銜會，進行入學後輔導安排及相關溝通事宜。
- 四、特教組預計於 6/30 前陸續邀請導師、家長、相關人員與會，召開特教學生「期末個別化教育計畫會議」，檢討本學期特教服務內容及研擬下學年特教需求；另國九特教轉銜會議，擬將轉銜內容提供下一教育階段特教及輔導人員參考，預計於 6/15 前全部召開完畢。
- 五、學期末即將到來，請任課教師檢視每位特教學生之學習需求及評量標準，給予適性教學輔導。若在教學及輔導特教學生上有任何問題，歡迎與特教教師聯繫諮詢，感謝全體同仁及任課老師們努力付出。

## 設備組

- 一、本校 803 班李亮、馮書瑋及 906 班李宛柔、徐道宸位同學報名參加「2023 年國際國中科學奧林匹亞競賽」，初選日期：112 年 5 月 27 日(星期六)下午 1:30 至 4:40，考場在師大分部。
- 二、本校選用之 112 學年度第 1 學期教科書版本已於 5 月 4 日經書評會審議通過，唯國九社會至今尚未通過國教署審查，故暫未於校網公告。
- 三、請各班導師協助，若班上發現有向設備組借用的 CD 撥放器、延長線，麻煩請學生還回設備組，感謝。

總務處

一、新建教學大樓進度報告：

截至 5/17 止，預計進度為 0.030%；實際進度為 1.592%；超前進度 1.562%。關於工程有任何影響教學需要協調部分，煩請導師於第一時間提出給總務處，由總務處來協調，謝謝。

二、原定於暑假施作之「活動中心東北及東南側外牆整修工程」及「校門口地坪改善工

程」，施工期為 75 個日曆天。經與建築師及施工廠商召開施工前協調會評估後，考量本案工期較長，及暑假缺工等排擠效應，為避免影響新學期開學後之教學，本工程將訂於112 年 6 月 5 日(星期一)正式開工，預定完工日為 112 年 8 月 18 日，6 月期間僅施作活動中心外牆工程(不影響校門口出入)，遇有期末考及重大活動時，將協調請廠商優先進行低噪音之工項，如無法避免噪音則會請廠商停工(需展延工期)，以維護學生考試權益及確保重大活動能順利進行。

施工期間活動中心及圖書館出入口一律改由靠近基隆路之電梯側進出(維新樓與活動中心間的通道暫時封閉)；另考量師生安全，莒光樓1樓右側之無障礙及男生廁所將以施工圍籬圍起來暫做為工區且禁止非施工人員進出；給親師生的一封信(含施工圍籬圍設範圍)已置於校網，煩請導師們參閱及協助跟學生宣導，謝謝。

三、天氣漸漸炎熱，請同仁節約用水用電，冷氣溫度設定不要太低，節能減碳救地球，謝謝大家配合。另，各班的大屏亦請導師提醒孩子放學後記得要關閉電源，以延長使用壽命。

經由庶務組用電數據統計，扣除110年度因莒光樓外牆整修工程，冷氣有一段時間無法使用外，若以111年度和109年度用電比較，用電量省約9萬度，金額大約省57萬元。感謝全體師生的配合，大家一起努力延緩地球暖化的速度。本校三年用電量及費用如下：

1	帳單年月	109度數	110度數	111度數	帳單年月	109金額	110金額	111金額
2	1月	69280	64960	62160	1月	\$233,554	\$171,330	\$165,466
3	2月	46800	50480	47760	2月	\$162,453	\$137,786	\$125,188
4	3月	31200	33290	42080	3月	\$123,376	\$94,692	\$118,158
5	4月	66320	63760	66080	4月	\$218,558	\$176,019	\$185,372
6	5月	61680	63440	56160	5月	\$195,684	\$186,503	\$168,579
7	6月	91600	71760	43120	6月	\$292,783	\$213,487	\$139,962
8	7月	114320	38400	80160	7月	\$449,617	\$131,362	\$277,843
9	8月	81280	45680	56800	8月	\$268,907	\$127,365	\$193,611
10	9月	68800	49440	74960	9月	\$253,486	\$147,346	\$290,014
11	10月	106960	114000	102320	10月	\$387,915	\$385,287	\$332,372
12	11月	63200	88080	75200	11月	\$193,641	\$281,580	\$208,632
13	12月	67040	63840	69440	12月	\$194,123	\$173,781	\$199,627
14	總度數	868480	747120	776240	總額	\$2,974,097	\$2,226,538	\$2,404,824
15								
16								
17								
18								

### 用電度數比較

月份	109度數	110度數	111度數
1月	69,280	64,960	62,160
2月	46,800	50,480	47,760
3月	31,200	33,290	42,080
4月	66,320	63,760	66,080
5月	61,680	63,440	56,160
6月	91,600	71,760	43,120
7月	114,320	38,400	80,160
8月	81,280	45,680	56,800
9月	68,800	49,440	74,960
10月	106,960	114,000	102,320
11月	63,200	88,080	75,200
12月	67,040	63,840	69,440

### 用電金額比較

月份	109金額	110金額	111金額
1月	\$233,554	\$171,330	\$165,466
2月	\$162,453	\$137,786	\$125,188
3月	\$123,376	\$94,692	\$118,158
4月	\$218,558	\$176,019	\$185,372
5月	\$195,684	\$186,503	\$168,579
6月	\$292,783	\$213,487	\$139,962
7月	\$449,617	\$131,362	\$277,843
8月	\$268,907	\$127,365	\$193,611
9月	\$253,486	\$147,346	\$290,014
10月	\$387,915	\$385,287	\$332,372
11月	\$193,641	\$281,580	\$208,632
12月	\$194,123	\$173,781	\$199,627

四、因有同仁反應學生騎車進出校園車速過快，考量師生安全，已於車道出入口附近張貼「限速 10 公里，禮讓行人，減速慢行」之公告，敬請有開(騎)車的同仁一起配合，謝謝。

五、總務處已請廠商處理完成下列事項：

- (一)5 月 6 日校園除草。
- (二)5 月 9 日清洗國中導師、英數教師辦公室與活動中心廂型冷氣。
- (三)5 月 16 日至 22 日清洗其他教師及行政辦公室之分離式冷氣。
- (四)5 月 27 日進行全校除蟲消毒作業。

有任何需要修繕或改善的部分，亦請通知總務處處理，謝謝。

## 輔導室

一、112 學年度基北區國民中學「**技藝技能優良學生甄審入學**」：

項目	符合資格	放棄	報名
人數	26 人	16 人	10 人

二、北市合作式國中技藝教育課程：

- (一)111-2 技藝班，於 5/16 結訓完畢，並於 5/23 中午另召開校內會議，頒予修習證明書、獎狀與回饋表調查。
- (二)112-1 技藝班，目前已完成「三階段分發」：

項目	國八總人數	總報名	已錄取	未錄取
人數	170	43 人	38 人(22.35%)	5 人

三、111 學年「國九適性入學」生涯諮詢與輔導措施：

時間	重要事項	說 明
6/21(四) 14:00~16:00	國九免試入學 選填志願說明會	1. 講師：曾騰瀧。 2. 地點：四樓群英教室。家長與學生自由報名參加。
6/9(一)~ 6/14(三)止	升學輔導諮詢時間	1. 採「預約」制。開放同學、家長預約。 2. 方式：可電話諮詢，面談亦可。 (一次諮詢以「30 分鐘」為原則) 3. 預約&電話諮詢：2732-4300 # 262/資料組 4. 值班時段： ▶901, 903, 905 下午 13:00-15:00 ▶902, 904, 906 上午 10:00-12:00

#### 四、優先關懷個案評估與篩選：

(一)兒少保&脆弱家庭評估、自我傷害行為評估：請導師進行評估。

(二)認輔個案續結案期末評估：6/2 前回收。

#### 五、運用暑假作業進行系統資料更新：(系統部分，請留意「學年度」的調整)

項 目	(111)國七 升 (112)國八	(111)國八 升 (112)國九
國中校務行政系統	111-2 我的學習表現+我的經歷 112-1 我的成長故事	111-2 我的學習表現+我的經歷 112-1 我的成長故事
學生生涯檔案手冊	p1~p5、p15	第 41-42 頁+第 45-47 頁+第 57 頁

六、期末提供「輔導股長期末幹部考核評量參酌表」，國七國八導師請參酌敘獎。

七、「112 年度國民中學生涯發展教育暨技藝教育輔導訪視書面審查表」須於 7 月送審。懇請各位師長若有辦理相關生涯試探活動，能協助提供活動資料、學習單或照片，以利彙整。

八、國九「畢業生聯絡網」：請各班導師推薦 1 位學生，協助彙整全班同學畢業後之「升學進路狀況」，資料組會集合說明工作任務。另請導師向全班同學宣佈此同學的任務，以免同學被誤會其目的。感謝各位導師。

九、輔導知能文宣「如何協助拒學的孩子」宣導資料，敬請參閱。

## 圖書館

### 服務推廣組

一、圖書館持續對國九畢業生進行催還圖書作業，若同學有借閱圖書遺失或毀損的情況，請洽圖書館處理，以免影響離校手續。

二、112 年度第一批圖書採購 5 月底已到貨，待完成驗收及上架後歡迎師生蒞館借閱。

三、【和平高中 X 美國加州峽谷學院社區大學暑期 IELP 課程】已開始報名（IELP 全名為 Intensive English Language Program），上課時間自 7/1 至 9/17。報名至 6/30 截止，資訊已公告校網及相關群組。

四、因 112 年度進行「活動中心東北及東南側外牆整修工程」，預計自 6/5（一）至 8/18（五）施工期間，活動中心及圖書館出入口一律改由靠近基隆路之電梯側進出（維新樓與活動中心間的通道暫時封閉）。

### 資訊組

一、6/5~7 將進行國九之班級設備檢查(包含大屏與整合控制器)，並於檢視後同步收回 HDMI 線。

# 臺北市立和平高中 111 學年度第 2 學期防空避難演練流程表

演練時間：2023 年 6 月 7 日 PM 13:05

演練階段劃分	演練時間	校園師生應有作為	注意事項
狀況：空襲警報發布	13 時 05 分	各班實施防空疏散避難演練	1. 廣播內容：空襲警報開始聲音。 2. 不推、不跑、不語，老師引導學生下樓至空襲避難地點集合。 (請參照防災地圖-空襲災害)
空襲避難位置就位	13 時 20 分	實施空襲避難動作	至空襲避難位置就位後，實施空襲避難動作。  <div data-bbox="884 1084 1410 1308"> <div>避難姿勢</div>  <ol style="list-style-type: none"> <li>1.採跪姿</li> <li>2.身體微拱</li> <li>3.胸口遠離地面</li> <li>4.雙手遮住眼、耳</li> <li>5.嘴巴微張</li> </ol> </div>
空襲警報解除	13 時 30 分	回到原班級上課	廣播內容：空襲警報解除聲音 <b>教官室廣播，教官室廣播，狀況解除！</b>



## 111 學年度和平高中各班防空疏散位置分配表

### 國中部

班級	避難地點	班級	避難地點	班級	避難地點
701	1F 童軍團部	801	2F 視聽教室(1)	901	2F 生物實驗室(1)
702	1F 童軍教室	802	2F 化學實驗室(1)	902	2F 生物實驗室(1)
703	1F 健護教室	803	2F 化學實驗室(1)	903	群英樓 B1 社團教室
704	1F 創客教室	804	2F 化學實驗室(2)	904	群英樓 B1 社團教室
705	1F 版畫教室	805	2F 化學實驗室(2)	905	群英樓 B1 社團教室
706	2F 化學實驗室(3)	806	2F 視聽教室(2)	906	群英樓 B1 社團教室

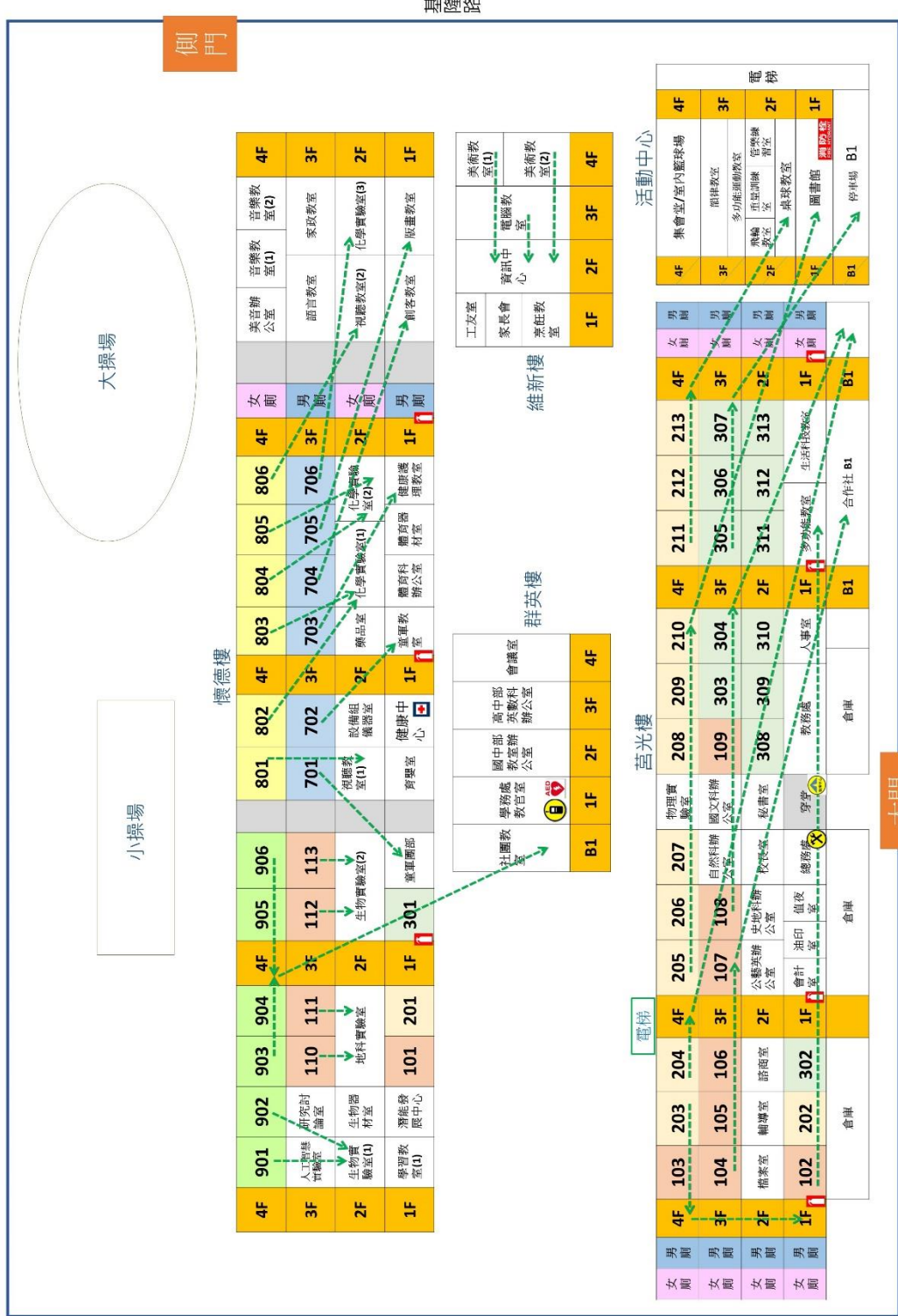
### 高中部

班級	避難地點	班級	避難地點	班級	避難地點
101	原班級	201	原班級	301	原班級
102	原班級	202	原班級	302	原班級
103	1F 多功能教室	203	1F 多功能教室	303	B1 合作社車道
104	B1 合作社	204	B1 合作社車道	304	B1 合作社車道
105	B1 合作社	205	1F 圖書館	305	活動中心 B1 停車場
106	B1 合作社	206	1F 圖書館	306	活動中心 B1 停車場
107	B1 合作社	207	1F 圖書館	307	活動中心 B1 停車場
108	B1 合作社車道	208	1F 圖書館	308	原班級
109	B1 合作社車道	209	1F 圖書館	309	原班級
110	2F 地科實驗室	210	1F 圖書館	310	原班級
111	2F 地科實驗室	211	活動中心 2F 桌球教室	311	原班級
112	2F 生物實驗室(2)	212	活動中心 2F 桌球教室	312	原班級
113	2F 生物實驗室(2)	213	活動中心 2F 桌球教室	313	原班級

# 臺北市大安區和平高中一校園防災地圖(空襲災害)

經度:東經121度32分52.9秒  
緯度:北緯25度01分09.6秒

111.08 學務處製



教務組報告附件

112 年國九學生會考後活動安排(0519 版)

	5/22(一)	5/23(二)		5/24(三)	5/25(四)		5/26(五)	
1								
2	體育競賽 901 VS. 902 體育競賽 903 VS. 904	904 未參加同學，留原班上課 樹火紀念紙博物館參訪 902 全班+904 六人 立法院+地方法院參訪 905 全班+904 五人			(第2~7節) 台大—人體葡萄糖的探究之旅 (901) (校內，生物實驗室)	體育競賽 902 VS. 905	(第2~7節) 台大—人體葡萄糖的探究之旅 (902) (校內，生物實驗室)	戶外教育—草山無痕山林之旅 (905)
3	體育競賽 905 VS. 906		體育競賽 904 VS. 906 體育競賽 901 VS. 903	體育競賽 902 VS. 903 體育競賽 904 VS. 905				
4	升學宣導 講座 (901-906) (註冊組) (群英教室)			體育競賽 901 VS. 906				
午休								
5		904 未參加同學，留原班上課 樹火紀念紙博物館參訪 905 全班+904 六人 立法院+地方法院參訪 902 全班+904 五人						
6	體育競賽 901 VS. 904 體育競賽 902 VS. 906			體育競賽 902 VS. 904 體育競賽 901 VS. 905		袋棍球 體驗(905)		
7	體育競賽 903 VS. 905			體育競賽 903 VS. 906				

(室外運動場地 OK：

週一～五第 1 節、週一 6.7 節、週二第 7 節、週四 6.7 節)

校內活動皆請任課老師隨班督導！

校外參訪活動將協請任課老師隨行督導！

5/29(一)前多元補考成績送交完成。

## 112 年國九學生會考後活動安排(0519 版)

	5/29(一)			5/30(二)		5/31(三)		6/1(四)		6/2(五)
1	(第 2~7 節) 台大—人體葡萄糖的探究之旅 (904) (校內，生物實驗室)	樹火紀念紙博物館參訪 903		(第 2~7 節) 台大—人體葡萄糖的探究之旅 (903) (校內，生物實驗室)	司法院+地方法院參訪 906 樹火紀念紙博物館參訪 901	(第 1~6 節) 台大—人體葡萄糖的探究之旅 (905) (校內，生物實驗室)		(第 1~3、5~7 節) 台大—人體葡萄糖的探究之旅 (906) (校內，生物實驗室)	平板歸還點收 904	
2									平板歸還點收 902	
3									平板歸還點收 903	
4							平板歸還點收 906		畢典彩排	
午休		司法院+地方法院參訪 903	青年發展暨家庭教育中心校外教學 (Y17) (905)		司法院+地方法院參訪 901 樹火紀念紙博物館參訪 906		升學資料展 (901-903) (群英教室)			高三國九 12:30 到校
5									平板歸還點收 901	畢業典禮
6									平板歸還點收 905	
7							升學資料展 (904-906) (群英教室)			

(室外運動場地 OK：

週一～五第 1 節、週一 6.7 節、週二第 7 節、週四 6.7 節)

校內活動皆請任課老師隨班督導！

校外參訪活動將協請任課老師隨行督導！

5/29(一)前多元補考成績送交完成。

6/1(四)直升報名開始。

## 112 年國九學生會考後活動安排(0519 版)

	6/5(一)	6/6(二)	6/7(三)	6/8(四)	6/9(五)
1			密室逃脫 901		(會考成績 公布) (導師入班) 發畢業證書 國九離校
2			902 904 (群英教室)		
3			密室逃脫 903		
4	隨隊教師：藍色公路校外教學(901-906) 生教活動教務以璇靜芳明軒師		905 906 (群英教室)		12:00 直升報名截止
午休					
5				(任課教師隨班 或配合導師調 課)	/
6				發簽畢冊	
7				大掃除  辦離校手續	

(室外運動場地 OK：

週一～五第 1 節、週一 6.7 節、週二第 7 節、週四 6.7 節)

校內活動皆請任課老師隨班督導！

校外參訪活動將協請任課老師隨行督導！

**6/9(五)網路查會考成績(8:00 起)；直升報名截止(12:00)**

**6/12(一)直升放榜(9:00 前)及報到(11:00 前)**

### 如何協助拒學的孩子

林仁廷心理師

拒學或懼學現今混著使用，孩子對上學既然「懼」當然「拒」。「懼」來自強烈的不安情緒，表現在身心症狀如身體僵硬、呼吸不順、臉色蒼白、頭痛、胃痛等，檢查並無生理病因；另一種是分離焦慮（與父母分開）和適應不良的恐懼（在人際及考試上）。「拒」是行為表現，主要為反抗上學、發牢騷、哭訴或發脾氣等現象，孩子通常乖乖待在家裡，極少伴隨反社會行為。

拒學達一定天數就會列為中輟，學校啟動相關輔導協助中輟生復學。無論是拒學或中輟，行為只是一種表徵，代表孩子某些狀況無法解決，需要進一步理解與協助，因此不能僅把目標訂在「讓孩子一定要繼續就學」，否則容易衝突、敵對或更挫敗。首先，我們先理解「拒學」的理由是多重的。

#### 拒學行為的生成因素

##### 一、家庭因素

1. 困難的生活條件：「家」的基本需求，至少要能吃、能穿、能住，若基本條件都有困難，如居無定所、三餐不繼，當然就不用提上學的事。不過現在學校都有營養午餐，可提供他們吃食與打包，這狀況已經少見，然什麼事會比吃更重要呢，是孩子擔心父母而不願上學。

2. 照顧者本身失功能：孩子應該被照顧，但照顧者本身若不穩定，親子間就會反過來，如（1）照顧者生理狀態差，如：老人、殘疾、重病者，孩子只好提早成為「持家者」（2）照顧者心理問題，如：酒癮、吸毒，他們自我麻痺、自顧不暇，而菸、酒、毒會殘害健康甚至死亡，孩子在做家事外恐怕還得監護他們（3）依附關係問題，照顧者過於黏附孩子，缺乏成熟人我界線，孩子反過來安撫大人情緒。

1 與 2 同時是融合與漸進的，如照顧者無法工作，繼而出現生活問題，自我逃避與負面循環，「家庭」失功能，比較起來「上學」不是急迫的事，拒學很自然發生。

## 二、學校因素

不去學校是因為那裡讓人有挫敗感，主要因素有三：課業低成就、人際無友伴、個人心理空間被侵犯。其中以「個人空間被侵犯」最為嚴重，是多數拒學主因。當「課業低成就」時一天到晚被罵、被打、被羞辱，遭父母師長責備、同學嘲笑；「人際無友伴」，在校刻意被排擠，正常分組或老師指派時被刻意嫌惡，被貼標籤；「被霸凌」，丟書本、藏鞋子、動手動腳、言語欺凌.....孩子想安靜躲起來都不行。長時間的挫折、嫌惡、被欺負，最終就是寧願拒學、中輟也比在學校好。所有的狀況都會互相影響，如成績不好被貼標籤，被排擠後發現好欺負最後集體霸凌。

## 三、個人因素

孩子內向、膽小、被動、消極與害怕等不討喜表現，通常不會直接導致拒學，頂多只是孤僻。孩子性格議題與家庭關係動力有關，如高功能父母卻缺乏情感照顧（如鑰匙兒童）、父母對子女不切實際的高壓期望（孩子乾脆放棄），或過於寵溺缺乏界線（如直昇機父母），都可能導致孩子缺乏成長動力，間接影響在校表現而對學校興趣缺缺。

### 「如何協助孩子」的思考

協助「拒學」絕不可只留在「個人層次」，要孩子拼命適應學校環境，若過於死板只是要他「復學」，那幾乎都會失敗。孩子是因學校壓力大且無法解決才要逃離，如果沒有友善的環境，要他回去的理由就不存在，若用「讀書才能找好工作」等傳統說法更是毫無說服力，對他來說「未來」太遙遠，而「現在的挫敗」才是真。

拒學是一種行為表徵，讓它指引我們去尋找每個學生的關鍵困難，順著他的退縮，和他站在同一陣線，引導他如何面對自己的生活。如孩子功課不好被取笑、被排擠而不願就學，在輔導時先建立關係與合作意願，將「上學與否」放到一旁，關注眼前這個人，傾聽他的困難與心情；策略上則要具體，如協助他從其他優勢面建立自信，陪他找到適切的讀書方法，最後才是面對「復學」這件事。