

# 臺北市立和平高級中學 111 學年度第 2 學期

## 高中部 6 月份導師會議書面資料

### 壹、各處室綜合報告

#### 學務處

##### 訓育組

一、畢業二籌已於 5/24 召開完畢。摘要如下，其餘請詳見附件。

- (一)畢業生 12:25 集合完畢，12:30-12:50 按規劃路線進行校園巡禮，12:50-13:10 畢業生與導師共同進場，13:25-16:05 典禮進行，16:05-17:00 導師時間，回班上發畢業證書後放學。
- (二)在校生可於 11:50 提早用餐，並請於 12:25 至指定位置就位完畢，準備迎接畢業生校園巡禮。13:00-14:00 進行全校環境整理。
- (三)導師請於 12:30 先至圖書館會議室集合拍照，12:50 於活動中心四樓預備區就座完畢，依序與畢業生共同進場。

二、5/31 班會時間辦理 29 屆班聯會正副主席選舉投票，本屆參選人一組(112 林秉智、104 洪鈺棋)。各班投票時間地點與動線已公告，再請導師協助引導。如全班投票率達 80%，全班參與投票者記嘉獎乙次以茲鼓勵實踐公民素養。

三、社團重要活動：

- (一)高二 6/14 彈性課程時間規劃社團映像展主題拍攝活動，部分社團會至校外取景，未檢具家長同意書者，將安排集中留校自主學習，訓育組將派員督導。
- (二)棒球社參加高中學生棒球聯賽全國賽，迄 5/25 三連勝，已進入前 16 強。

四、新生輔導班長：請高一各班推薦 2 名新生輔導班長，以支援新生訓練活動。

五、預定辦理工作：

- (一)8 月 22 日(二)新生輔導班長工作會議。
- (二)8 月 23~24 日(三~四)新生始業輔導(1 天半)。

##### 生輔組

一、6 月 2 日「畢業典禮」相關事宜：

- (一)在學生停課家長通知單已於 5 月 4 日交由各班班長發放。
- (二)當日流程：
  - 1、08:00 - 11:50 時：正常上課。
  - 2、11:50 - 12:20 時：用餐。
  - 3、12:20 - 12:30 時：校園巡禮位置就位。
  - 4、12:30 - 13:00 時：校園巡禮。
  - 5、13:00 - 14:00 時：在校生完成環境整理後放學。

## 二、新版點名卡：

臺北市立和平高級中學電腦點名卡

年級： 班級： 日期： 年 月 日

請注意畫記方式：1. 遲到 ● 2. 缺課 ●

畫記說明：  
1. 畫卡時小心填寫圖格，畫錯時請擦乾淨，保持卡面清潔，不可剪貼。  
2. 請用藍色筆畫記。  
3. 畫記要確實，不可模糊不清。  
此卡 ● 不可剪貼

請注意畫記方式：1. 遲到 ● 2. 缺課 ●

1. 各欄位是否確實填寫或劃記？

2. 任課老師是否簽名？

3. 是否記錄遲到、曠課同學？

4. 副班長是否確實劃記？

5. 副班長是否簽名？

6. 導師檢查無誤後請簽名

備註欄請使用藍色原子筆書寫（勿用黑色原子筆或鉛筆書寫，以免誤讀）。

三、本學期防空避難演練訂於 6 月 7 日(三)13:05 舉辦，詳細書面資料請參閱附件。

## 衛生組

### <桶餐方面>

- 一、請導師協助提醒學生使用桶餐後，12:30 要將湯桶餐桶抬回一樓中央穿堂，請勿棄置班上，以避免環境污染與食安問題。
- 二、請導師協助提醒同學，沒有訂餐請不要食用桶餐。若違反規定須依校規懲處外，亦需補繳餐費。

### <環境打掃>

- 三、請高三導師協助提醒同學在離校前將班級淨空，給接續使用該教室的班級一個乾淨的環境。
- 四、高三班級離校前大掃除時間：6/1，15:00-16:00，資收室開放時間 15:00-15:30。請高三班級將教室淨空，垃圾桶與資收桶倒蓋。衛生組於 15:00-16:00 至各班檢查並蓋離校章。

- 五、感謝高一班級協助高三長假期間協助打掃，請導師協助提醒負責同學記得至高三掃區打掃。
- 六、6/2 畢業典禮當天非畢業班打掃時間：13:00-14:00。環保義工於 13:00 至各班檢查，檢查後請衛生股長交回檢核單，完成的班級才可以放學。
- 七、6/30 休業式之大掃除請各班衛生股長將打掃檢核單於環保義工檢核後繳回衛生組。
- 八、五月底將公布各班暑期返校打掃之日期，若有需要調整時間的同學請依通知單上之日期至衛生組改時間。

#### <衛教宣導>

- 九、請導師協助宣導與通報健康中心:請同學維護個人衛生健康，落實生病不上課。若有流感之狀況，至少須請假 5 日，待症狀緩解 24 小時後才能返校。若診斷為腸病毒則至少須請假 7 天(含假日)。若為諾羅病毒，則須至少待症狀解除 48 小時後，方可返校。若為水痘之個案，則至少須請假 7 日或待水痘結痂為止。

### 教官室

- 一、因應暑假即將來臨，請導師協助提醒班上同學：

(一)暑假期間往往會從事大量的休閒活動，依活動場地的不同，區分為室內活動及戶外活動：

1、室內活動：室內活動包含圖書館、電影院、百貨公司賣場、KTV、MTV、室內演唱會、室內團體活動等，從事該項活動時，首先應熟悉逃生路線及逃生設備，並熟悉相關消防（逃生）器材操作，如滅火器、緩降機等，方能確保從事室內活動時之安全。其次，應避免涉足不正當場所，以免產生人身安全問題。

2、戶外活動：暑假期間從事各類戶外活動，首先應注意天候變化及熟悉地形環境，體育署「四不要」提醒：

- (1)不要逞強：進行登山、露營、溯溪、戲水、水岸、田野調查研究等活動時，除需做好行前裝備檢查外，更應考量自身體能狀況能否負荷，不要逞強。
- (2)不要去危險水域：不要去公告危險水域或無救生人員的地方進行活動。
- (3)氣候不佳，不要從事戶外活動：遭遇大潮、豪雨等天候狀況不佳時，不建議從事戶外活動或應立即停止一切戶外活動，以預防突發性之危安事件(如海灘裂流、碎浪、地形效應等問題)。
- (4)不要在無防雷擊設施的建築物內避雨：發生閃電雷鳴時，應遠離外露的金屬物體、鐵欄杆、高大廣告牌等建築物，及避免至無防雷設施的建築物內避雨（如工棚、車棚、遮陽傘下），並且應停止游泳、划船並上岸到安全的避雨場所。請務必瞭解海邊戲水各項防範與注意事項，並強調「多一分準備，少一分遺憾」，如此方能充分享受戶外活動之樂趣，減少意外事件發生。

(二)本市「資訊休閒業自治管理條例」相關規定：

- 1、未滿 15 歲之人禁止進入或滯留網咖。
- 2、滿 15 歲未滿 18 歲者禁止於週一至週五上午 8 時至下午 5 時（夜間部為下午 6 時至翌日 8 時）、或晚上 10 時至翌日 8 時、例假日（含國定假日及寒暑假）晚上 11 時至翌日 8 時進入或滯留網咖。
- 3、新北市規範未滿 18 歲青少年，均不得進入網咖。

## 二、宣導事項：

若有校園安全事件需即時提供協助，或發生各類意外事件，可運用校園安全聯繫電話請求協助。本校校安通報中心有專責值勤人員實施服務，專線電話：02-27362983，歡迎多加利用。

## 教務處

### 教學組

一、校內高中數學資訊及自然學科競賽訂於 5/30(二)與 5/31(三)舉行，於考試期間確實參加考試的學生由本組提供生輔組名單以公假處理。

考試報到時間	競賽科目	地點
5/31(三)14:05 報到	資訊	三樓語言教室
5/31(三)8:10 報到	物理、生物	四樓群英教室
5/30(二)8:10 報到	化學、地科	四樓群英教室
5/30(二)14:05 報到	數學	四樓群英教室

二、高三學科及藝能科補考完成，高三重修自學報名與繳費於 **112 年 5 月 29 日（一）至 112 年 5 月 30 日（二）中午 12 時**辦理，畢業典禮之後陸續開課(使用高三教室)，再請出納組協助收費事宜。

三、高三畢業典禮之後，開放 H309 教室供高三學生自習，其餘教室清空不開放。

四、升高三暑期輔導於 5/29 開始調查，確認名單後請出納組協助製作校園繳費系統繳費單，開課時間為 7/17~8/11 週一至週五半天，各科時數安排如下，請導師於 6/7(三)前收回收報名表：

學群 <sup>↵</sup>	科目及節數 <sup>↵</sup>
體育班 201 <sup>↵</sup>	國文 2、英文 3、數學 2、歷史 2、地理 2、生物 2、地科 2 <sup>↵</sup>
文史哲 202 <sup>↵</sup>	國文 4、英文 4、數學 4、歷史 3、地理 3、公民 2 <sup>↵</sup>
財經法 203-206 <sup>↵</sup>	國文 4、英文 4、數學 4、歷史 3、地理 3、公民 2 <sup>↵</sup>
數理工 208-210 <sup>↵</sup>	國文 4、英文 4、數學 4、物理 4、化學 4 <sup>↵</sup>
醫藥農 210-213 <sup>↵</sup>	國文 4、英文 4、數學 4、物理 3、化學 3、生物 2 <sup>↵</sup>

五、112/06/21(三)團體時間將進行藝能科期末考，僅有高二。

六、感謝導師們協助第一線教室日誌的撰寫。

### 註冊組

一、高一升高二選班群於 05/31 截止及高二轉組 06/02 截止後，將進行編班會議，預計於 6 月 10 日前後日期召開。

二、請高一、高二導師轉知提醒，欲**新申請** 112 學年度第 1 學期免學費者，請於 6 月 17 日(六)前向註冊組領取申請表。已於 111 學年度第 1 學期或第 2 學期申請過的同學，不需要重新申請。此次查調年度為 110 學年度年所得，符合家戶年所得 148 萬以下得以免學費。

三、112 學年度分科測驗註冊組將於 6 月 16 日(五)完成全部報名與繳費，考試日期：112 年 7 月 12 日(三)-13 日(四)。

(一)7 月 6 日(四)無紙本考試通知，以簡訊通知應試號碼或大考中心網站查詢。

(二)試場分配表及考試地點，112 年 07 月 10 日(一)至 112 年 07 月 13 日(四)公告於大考中心/分科測驗/試務專區，考生可自行查覽。

(三)考生應考時身分查驗證件為國民身分證(或附有照片足資證明身分之居留證或護照或駕駛執照或全民健康保險卡)正本。

### 特教組

一、特教組預計於 6/13(二)12:00-13:00 於群英教室辦理特教知能研習「從認識特殊學生的特質與需求落實校園內 CRPD」，屆時邀請各位同仁與會。

二、112 學年度身心障礙學生升學大專校院甄試於，於 5/30(二)-6/6(二)進行志願選填，6/14(三)公告結果，另安排高二學生填報 113 學年度身心障礙學生升學大專校院甄試各類招生校系(科)之需求調查。

三、特教組預計於 6/30 前陸續邀請導師、家長、相關人員與會，召開特教學生「期末個別化教育計畫會議」，檢討本學期特教服務內容及研擬下學年特教需求；另高三學生於暑假期間依照學生錄取學校將轉銜內容提供下一教育階段特教及輔導人員參考。

四、學期末即將到來，請任課教師檢視每位特教學生之學習需求及評量標準，給予適性教學輔導。若在教學及輔導特教學生上有任何問題，歡迎與特教教師聯繫諮詢，感謝全體同仁及任課老師們努力付出。

### 設備組

一、本校選用之 112 學年度第 1 學期教科書版本已於 5 月 4 日經書評會審議通過，並公告於校網。

二、211 班李致頤同學參加臺北市中小學科學展覽會，榮獲高中組動物與醫學科佳作獎及研究精神獎，獎狀已領回，並安排於結業式時上台，恭請校長公開頒獎表揚。

三、請高各班導師協助，若班上發現有向設備組借用的 CD 撥放器、延長線，麻煩請學生還回設備組，感謝。

### 綜合事項

- 一、高中公民科及資訊科正式教師甄選，訂於 6/1(四)晚上進行筆試，預計使用 H303-H305 教室作為筆試試場；6/10(六)上午進行複試，預計使用高三教室作為複試試場。
- 二、高一二群英教室晚自習開放時間：6/19~6/28。
- 三、教育局辦理「課網薪火·臺北點亮」活動，其中活動二--「學習亮點 High 起來～聽見新課綱翻轉的聲音」本校 H202 鄭明哲、蔡思芃兩位同學參與學習歷程檔案作品分享，每校可推薦 5 位同學參與聆聽，歡迎高一高二老師推薦同學參加。意者請於 6/2(五) 14:00 前向教務處報名。活動時間：6/10(六)8:30~16:00，地點：中山女高。

### 總務處

#### 一、新建教學大樓進度報告：

截至 5/17 止，預計進度為 0.030%；實際進度為 1.592%；超前進度 1.562%。關於工程有任何影響教學需要協調部分，煩請導師於第一時間提出給總務處，由總務處來協調，謝謝。

#### 二、原定於暑假施作之「活動中心東北及東南側外牆整修工程」及「校門口地坪改善工程」，施工期為 75 個日曆天。經與建築師及施工廠商召開施工前協調會評估後，考量本案工期較長，及暑假缺工等排擠效應，為避免影響新學期開學後之教學，本工程將訂於 112 年 6 月 5 日(星期一)正式開工，預定完工日為 112 年 8 月 18 日，6 月期間僅施作活動中心外牆工程(不影響校門口出入)，遇有期末考及重大活動時，將協調請廠商優先進行低噪音之工項，如無法避免噪音則會請廠商停工(需展延工期)，以維護學生考試權益及確保重大活動能順利進行。

施工期間活動中心及圖書館出入口一律改由靠近基隆路之電梯側進出(維新樓與活動中心間的通道暫時封閉)；另考量師生安全，莒光樓 1 樓右側之無障礙及男生廁所將以施工圍籬圍起來暫做為工區且禁止非施工人員進出；給親師生的一封信(含施工圍籬圍設範圍)已置於校網，煩請導師們參閱及協助跟學生宣導，謝謝。

#### 三、天氣漸漸炎熱，請同仁節約用水用電，冷氣溫度設定不要太低，節能減碳救地球，謝謝大家配合。另，各班的大屏亦請導師提醒孩子放學後記得要關閉電源，以延長使用壽命。

經由庶務組用電數據統計，扣除 110 年度因莒光樓外牆整修工程，冷氣有一段時間無法使用外，若以 111 年度和 109 年度用電比較，用電量省約 9 萬度，金額大約省 57 萬元。感謝全體師生的配合，大家一起努力延緩地球暖化的速度。本校三年用電量及費用如下：





四、因有同仁反應學生騎車進出校園車速過快，考量師生安全，已於車道出入口附近張貼「限速 10 公里，禮讓行人，減速慢行」之公告，敬請有開(騎)車的同仁一起配合，謝謝。

五、總務處已請廠商處理完成下列事項：

- (一)5 月 6 日校園除草。
- (二)5 月 9 日清洗國中導師、英數教師辦公室與活動中心廂型冷氣。
- (三)5 月 16 日至 22 日清洗其他教師及行政辦公室之分離式冷氣。
- (四)5 月 27 日進行全校除蟲消毒作業。

有任何需要修繕或改善的部分，亦請通知總務處處理，謝謝。

## 輔導室

- 一、輔導知能研習「如何協助拒學的孩子」資料，敬請參閱。
- 二、B 表填寫：請導師持續運用校務行政系統填寫 B 表，紀錄學生在學狀況，本學期 B 表登錄截止時間為 07/21。若有操作疑問請洽輔導室，再次感謝您的協助與配合。
- 三、請高一二各班導師進行本學期認輔學生評估、自我傷害防治、高風險家庭評估，填妥後請於會後繳回輔導組。
- 四、持續學生諮商晤談、親師聯繫工作。

五、預計辦理活動如下：

日期	時間	主題	對象	場地	主講
1120801(二)	1030-1200	大學選填志願講座	高三生、家長	四樓群英教室	劉駿豪顧問
1120731(一)~1120803(四)		大學選填個別諮詢	高三生、家長	輔導室	高中部 輔導教師群

## 圖書館

### 服務推廣組

- 一、圖書館持續對高三畢業生進行催還圖書作業，若同學有借閱圖書遺失或毀損的情況，請洽圖書館處理，以免影響離校手續。
- 二、112 年度第一批圖書採購 5 月底已到貨，待完成驗收及上架後歡迎師生蒞館借閱。
- 三、【和平高中 X 美國加州峽谷學院社區大學暑期 IELP 課程】已開始報名（IELP 全名為 Intensive English Language Program），上課時間自 7/1 至 9/17。報名至 6/30 截止，資訊已公告校網及相關群組。
- 四、因 112 年度進行「活動中心東北及東南側外牆整修工程」，預計自 6/5（一）至 8/18（五）施工期間，活動中心及圖書館出入口一律改由靠近基隆路之電梯側進出（維新樓與活動中心間的通道暫時封閉）。

### 資訊組

- 一、5/29~31 將進行高三之班級設備檢查(包含大屏與整合控制器)，並於檢視後同步收回 HDMI 線。
- 二、高一、二若有提前需進行教室搬遷的狀況，將配合學務處安排之時間，提前至各班進行設備檢視。



# 臺北市立和平高中 111 學年度第 2 學期防空避難演練流程表

演練時間：2023 年 6 月 7 日 PM 13:05

演練階段劃分	演練時間	校園師生應有作為	注意事項
狀況：空襲警報發布	13 時 05 分	各班實施防空疏散避難演練	1. 廣播內容：空襲警報開始聲音。 2. 不推、不跑、不語，老師引導學生下樓至空襲避難地點集合。 (請參照防災地圖-空襲災害)
空襲避難位置就位	13 時 20 分	實施空襲避難動作	至空襲避難位置就位後，實施空襲避難動作。  <div data-bbox="885 1086 1412 1310"> <p><b>避難姿勢</b></p>  <ol style="list-style-type: none"> <li>1.採跪姿</li> <li>2.身體微拱</li> <li>3.胸口遠離地面</li> <li>4.雙手遮住眼、耳</li> <li>5.嘴巴微張</li> </ol> </div>
空襲警報解除	13 時 30 分	回到原班級上課	廣播內容：空襲警報解除聲音 <b>教官室廣播，教官室廣播，狀況解除！</b>

## 111 學年度和平高中各班防空疏散位置分配表

### 國中部

班級	避難地點	班級	避難地點	班級	避難地點
701	1F 童軍團部	801	2F 視聽教室(1)	901	2F 生物實驗室(1)
702	1F 童軍教室	802	2F 化學實驗室(1)	902	2F 生物實驗室(1)
703	1F 健護教室	803	2F 化學實驗室(1)	903	群英樓 B1 社團教室
704	1F 創客教室	804	2F 化學實驗室(2)	904	群英樓 B1 社團教室
705	1F 版畫教室	805	2F 化學實驗室(2)	905	群英樓 B1 社團教室
706	2F 化學實驗室(3)	806	2F 視聽教室(2)	906	群英樓 B1 社團教室

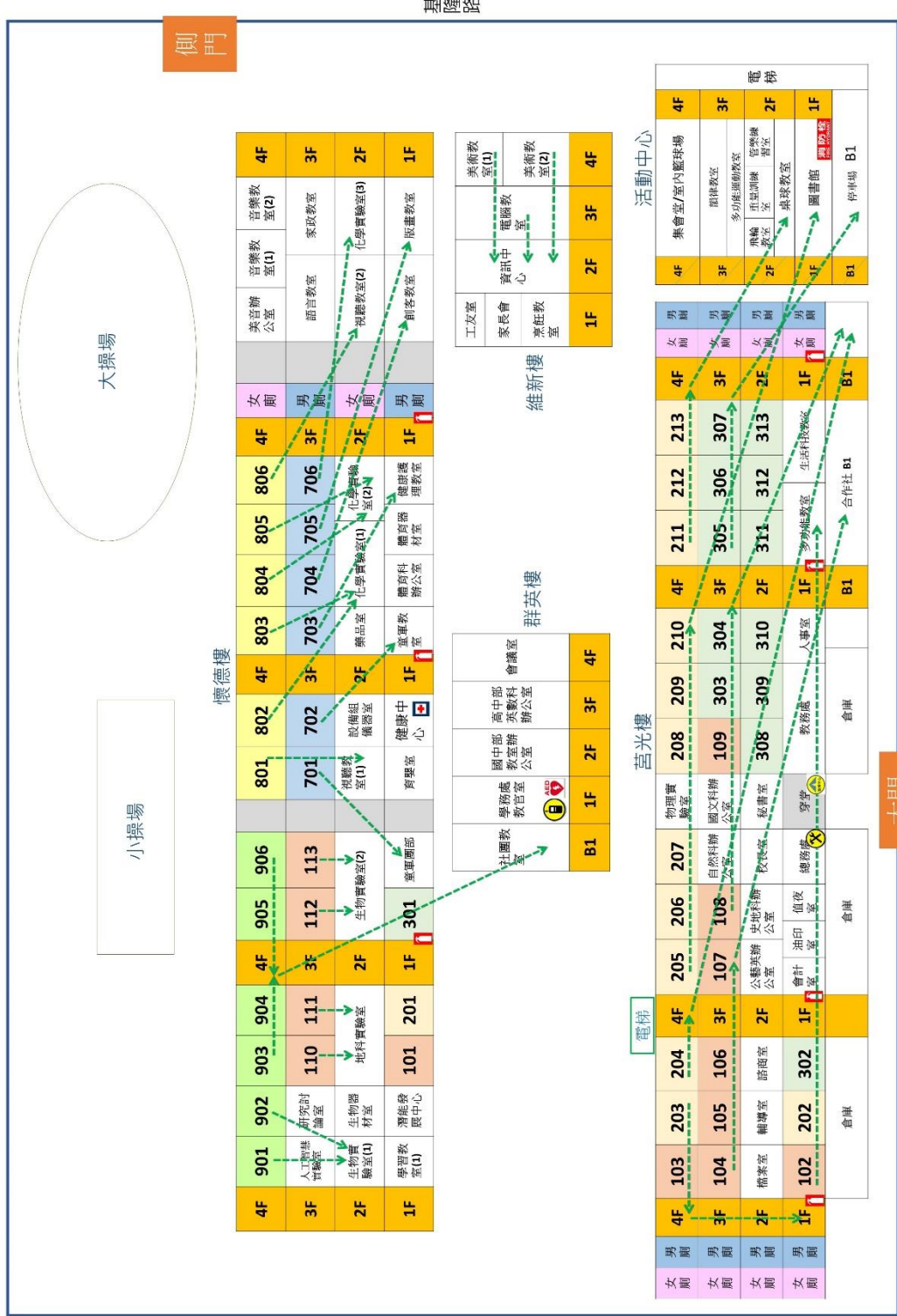
### 高中部

班級	避難地點	班級	避難地點	班級	避難地點
101	原班級	201	原班級	301	原班級
102	原班級	202	原班級	302	原班級
103	1F 多功能教室	203	1F 多功能教室	303	B1 合作社車道
104	B1 合作社	204	B1 合作社車道	304	B1 合作社車道
105	B1 合作社	205	1F 圖書館	305	活動中心 B1 停車場
106	B1 合作社	206	1F 圖書館	306	活動中心 B1 停車場
107	B1 合作社	207	1F 圖書館	307	活動中心 B1 停車場
108	B1 合作社車道	208	1F 圖書館	308	原班級
109	B1 合作社車道	209	1F 圖書館	309	原班級
110	2F 地科實驗室	210	1F 圖書館	310	原班級
111	2F 地科實驗室	211	活動中心 2F 桌球教室	311	原班級
112	2F 生物實驗室(2)	212	活動中心 2F 桌球教室	312	原班級
113	2F 生物實驗室(2)	213	活動中心 2F 桌球教室	313	原班級

臺北市大安區和平高中一校園防災地圖(空襲災害)

經度:東經121度32分52.9秒  
緯度:北緯25度01分09.6秒

111.08 學務處製



防救災資訊
災害通報單位
教育部校安中心 02-33437855 02-33437856 臺北市教育局校安中心 02-27256444 台北市災害應變中心 02-87863119#8900 大安區災害應變中心 02-66329119
警消醫療單位
大安分局 02-23259850 臥龍派出所 02-27334439 消防局安和分隊 02-27094191 臺北醫學大學附設醫院 02-27372181
空襲災害避難原則
空襲 往低處避難
空襲避難姿勢
低姿、拱身、胸離地、 遮眼、摀耳、嘴微張
標示
建築內路線 建築外路線

圖例	指揮中心	急救站	AED	滅火器	消防栓
救援器材 放置點	通訊設備 放置點	急救站	AED	滅火器	消防栓

## 如何協助拒學的孩子

林仁廷心理師

拒學或懼學現今混著使用，孩子對上學既然「懼」當然「拒」。「懼」來自強烈的不安情緒，表現在身心症狀如身體僵硬、呼吸不順、臉色蒼白、頭痛、胃痛等，檢查並無生理病因；另一種是分離焦慮（與父母分開）和適應不良的恐懼（在人際及考試上）。「拒」是行為表現，主要為反抗上學、發牢騷、哭訴或發脾氣等現象，孩子通常乖乖待在家裡，極少伴隨反社會行為。

拒學達一定天數就會列為中輟，學校啟動相關輔導協助中輟生復學。無論是拒學或中輟，行為只是一種表徵，代表孩子某些狀況無法解決，需要進一步理解與協助，因此不能僅把目標訂在「讓孩子一定要繼續就學」，否則容易衝突、敵對或更挫敗。首先，我們先理解「拒學」的理由是多重的。

### 拒學行為的生成因素

#### 一、家庭因素

1. 困難的生活條件：「家」的基本需求，至少要能吃、能穿、能住，若基本條件都有困難，如居無定所、三餐不繼，當然就不用提上學的事。不過現在學校都有營養午餐，可提供他們吃食與打包，這狀況已經少見，然什麼事會比吃更重要呢，是孩子擔心父母而不願上學。

2. 照顧者本身失功能：孩子應該被照顧，但照顧者本身若不穩定，親子間就會反過來，如（1）照顧者生理狀態差，如：老人、殘疾、重病者，孩子只好提早成為「持家者」（2）照顧者心理問題，如：酒癮、吸毒，他們自我麻痺、自顧不暇，而菸、酒、毒會殘害健康甚至死亡，孩子在做家事外恐怕還得監護他們（3）依附關係問題，照顧者過於黏附孩子，缺乏成熟人我界線，孩子反過來安撫大人情緒。

1 與 2 同時是融合與漸進的，如照顧者無法工作，繼而出現生活問題，自我逃避與負面循環，「家庭」失功能，比較起來「上學」不是急迫的事，拒學很自然發生。

## 二、學校因素

不去學校是因為那裡讓人有挫敗感，主要因素有三：課業低成就、人際無友伴、個人心理空間被侵犯。其中以「個人空間被侵犯」最為嚴重，是多數拒學主因。當「課業低成就」時一天到晚被罵、被打、被羞辱，遭父母師長責備、同學嘲笑；「人際無友伴」，在校刻意被排擠，正常分組或老師指派時被刻意嫌惡，被貼標籤；「被霸凌」，丟書本、藏鞋子、動手動腳、言語欺凌.....孩子想安靜躲起來都不行。長時間的挫折、嫌惡、被欺負，最終就是寧願拒學、中輟也比在學校好。所有的狀況都會互相影響，如成績不好被貼標籤，被排擠後發現好欺負最後集體霸凌。

## 三、個人因素

孩子內向、膽小、被動、消極與害怕等不討喜表現，通常不會直接導致拒學，頂多只是孤僻。孩子性格議題與家庭關係動力有關，如高功能父母卻缺乏情感照顧（如鑰匙兒童）、父母對子女不切實際的高壓期望（孩子乾脆放棄），或過於寵溺缺乏界線（如直昇機父母），都可能導致孩子缺乏成長動力，間接影響在校表現而對學校興趣缺缺。

### 「如何協助孩子」的思考

協助「拒學」絕不可只留在「個人層次」，要孩子拼命適應學校環境，若過於死板只是要他「復學」，那幾乎都會失敗。孩子是因學校壓力大且無法解決才要逃離，如果沒有友善的環境，要他回去的理由就不存在，若用「讀書才能找好工作」等傳統說法更是毫無說服力，對他來說「未來」太遙遠，而「現在的挫敗」才是真。

拒學是一種行為表徵，讓它指引我們去尋找每個學生的關鍵困難，順著他的退縮，和他站在同一陣線，引導他如何面對自己的生活。如孩子功課不好被取笑、被排擠而不願就學，在輔導時先建立關係與合作意願，將「上學與否」放到一旁，關注眼前這個人，傾聽他的困難與心情；策略上則要具體，如協助他從其他優勢面建立自信，陪他找到適切的讀書方法，最後才是面對「復學」這件事。